



uEasyFile 2.3.2.0 发布说明（中文）

[Edit](#)[Share](#)[Add](#)[Tools](#)

Added by [陈军](#), last edited by [陈军](#) on Apr 09, 2013

1. 软件说明

项目名称	uEasyFile SDK
发布名称	uEasyFile 2.3.2.0
版本号	2.3.2.0
上次发布版本号	2.3.0.0
构建日期	2013-04-09
软件类型	工具软件, SDK
软件大小	5MB

uEasyFile 是建立在 uEasyCom 通讯协议基础上的文件传输协议。该协议用于替代之前的 NlsRPC 通信协议（两者不兼容）。

通过uEasyFile协议，用户能够在 PC 和新大陆采集器之间实现远程文件操作，包括读写，删除，复制文件等等最常用的文件操作。通信接口支持串口和 Newland USB datapipe（后者要求 PC 端安装 USB 驱动程序）。

uEasyFile 协议采用大家熟知的客户和服务端结构，服务器端开启后，等待客户端发送的请求；客户端通过将请求发送到服务器端，实现远程文件操作。目前uEasyFile的客户端运行在 PC 端，服务端可以是任何实现了 uEasyFile 协议的设备。

uEasyFile 发布包将安装两部分内容（都运行于PC端）：

1. uEasyFileGUI：图形界面的远程文件管理程序、及所需的 DLL。此应用程序提供可编译的源码。
2. uEasyFile SDK：提供开发 uEasyFile 客户端应用所需的 C 头文件、导入库，API 接口说明，及示例代码。

1.1. PT85X 开启 uEasyFile 服务

开启 uEasyFile 服务后，客户端才能用 uEasyFile 客户端连接上来对采集器中的文件进行操作。

操作步骤

1. 让 PT85X 启动进入 850Shell 主界面
2. 进入第一个图标（系统设置）
3. 进入 **8.启动RPC**
4. 通讯端口选择 **COM1(uEasyFile)** 或 **USB**，按 OK。
5. 若没有错误发生，屏幕上将提示 **uEasyFile Server 已启动**，即表示已启动服务端。



按采集器 C (Cancel) 按键退出“启动RPC”页面后，uEasyFile 服务就停止了，客户端的连接将中断。

1.2. PT80 上开启 uEasyFile 服务的方法

PT80 上提供了 libuEasyFileServer.so 动态库，调用此中的 Start_uEasyFileServer_COM(ComPort, Baudrate); 函数可启动 uEasyFile 服务。ComPort 参数的含义

- 1 表示使用 PT80 的物理串口。
- 4 表示使用 PT80 的 USB 虚拟串口。

在 PT80 上运行 850Shell 来启动 uEasyFile 的操作方法：

- 安装 SDK。即，neat_pt80_xxx.exe 与 neat_nl850_xxx.exe（xxx 为版本号）。
- 用 D:\NEAT\nl850\tools\neat850mp.exe 转换 850Shell VC6 工程为 VS2005 工程（调用方法参考同目录 neatmp.cmd）。
- VS2005 打开转换出的 shell_NEAT.vcproj，执行 NEAT 编译，得到 libshell_NEAT.so（即 850Shell），将其下载入 PT80 执行。
- 850Shell 中找到 **启动RPC** 页面，选择通讯端口：**物理串口(uEasyFile)** 或 **USB虚拟串口(uEasyFile)**，按 OK 键启动。若启动成功，会提示“uEasyFile Server 已启动字样”。



同样，退出 启动RPC 页面，RPC 服务将停止。

一些注意事项见后文 已知问题 章节。

注：能够不做修改直接编译成 PT80 程序的 850Shell 代码在 uTools 2.03.017 中提供，早期的 850Shell 代码无法在 PT80 SDK 中直接编译通过。

2. 适用设备

PC 端（客户端）要求 Windows 2000/XP/2003/Vista/7 。

远程设备（服务端）为 PT85X 系列数据采集器、PT80、或任何支持 uEasyFile 协议的通信设备。

3. 升级说明

该版本与老版本 uEasyFile 兼容，可覆盖老版本使用。

之前版本若是 2.3.0.0，建议直接覆盖。

之前版本若是 2.2.0.0 或更早，建议将原先的 uEasyFile 目录自行备份，将新版安装在干净目录中。原因是，当前版本的文件名及目录结构有调整，原先的 bin 目录被拆分为 bin 和 bin-debug 两个目录，且调试版 DLL/EXE 的 _D 文件名后缀被去除，覆盖安装会留下一些无用的文件。

该版本 uEasyFile 客户端可配合目前已发布的所有 uEasyFile 服务端使用。uEasyFile 服务端包括

- PT85X uBase 3.05.002 及之后版本。
- PT80 固件 2.1.3 及之后版本。

该版本 uEasyFile 客户端配合 02.03 版服务端运行效果最好。uBase 3.07.002 提供的即是 02.03 服务端。客户端调用 RequestGetServerVersion() 可得到服务端版本号。

- 使用 02.03 服务端，当采集器磁盘空间满时，客户端将会得到提示，早期的服务端没有向客户端通告失败，让客户端误以为成功。

服务端与客户端版本号对应表

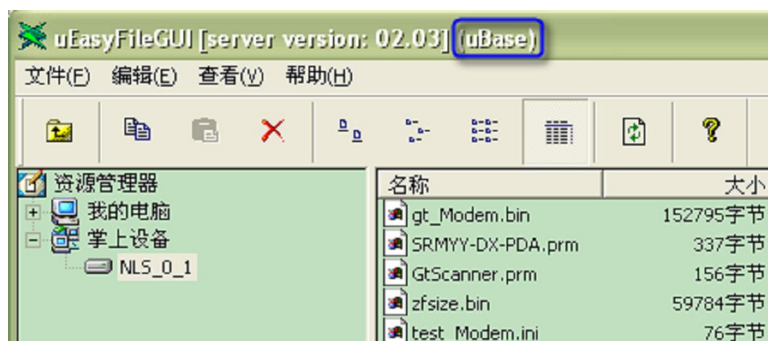
客户端	服务端	服务端在哪些产品中提供
2.3.0.0	02.03	uBase 3.07.000 , uTools 2.03.016 PT80 2.1.3 , NEAT SDK (pt80 2.1.1 , nl850 1.2.1)
2.2.0.0	01.02	uBase 3.06.004, uTools 2.03.015
2.1.2.0	01.01	uBase 3.05.010, uTools 2.03.013
2.0.3.0	alpha	uBase 3.05.009 及之前， uTools 2.03.012 及之前。

4. 新增功能（相比于 2.3.0.0）

一，uEasyFileGUI 检测到服务端为 PT80（或任何非 uBase 设备），就不再强加 16 字节文件名长度限制

uEasyFileGUI 2.3.2.0，连接服务端成功后会调用 RequestGetSystemInfo()，若返回的 rSysinfo.szDeviceVerString 不含有 "uBase" 字符串，则判定为非 uBase 设备，将不再阻止下载文件名超过 16 字节的文件。

若判断服务端为 uBase，则 uEasyFileGUI 的窗口标题会有 uBase 字样。



5. 已知问题

5.1. 一般问题

(BUG) 用 RequestReadFileExt 读取到文件尾部时注意：若要读取的字节数超过文件的实际大小，则会得到大于文件大小的虚假数据。换言之，你必须事先得知远程文件的大小，并且让 RequestReadFileExt 不要“越界”读取。

PT85X, 通过 USB 传输文件，数据正在传输时拔除 USB 电缆，很可能造成 PT85X 死机。（之前已存在）

拷贝文件过程，点击取消按钮，很可能导致 uEasyFileGUI 崩溃。（之前已存在）

5.2. PT80 特有问題

【使用 USB 虚拟串口，要事先设置 USB 工作模式】

若要使用 USB 虚拟串口运行 uEasyFile，请在启动 uEasyFile Server 前事先将 USB 工作模式调为“虚拟串口” (串口模式)。否则，Start_uEasyFileServer_COM 将直接失败，或，即使报告成功客户端也无法连上。

本问题在 PT80 固件 2.1.3 中存在。

【虚拟串口使用中 断开 USB 线缆导致后续通信阻塞】

当 USB 虚拟串口通信的任何一方打开了本机的虚拟串口的情况下，断开 USB 线缆，将有可能导致 USB 线缆再次插入时无法恢复通信。使用 uEasyFileGUI 的具体表现是：点击刷新按钮或重启 uEasyFileGUI 都无法再次和 PT80 建立连接。

为了避免此状况发生，拔除 USB 线缆前，应该如下操作（让双方关闭各自的虚拟串口）：

- 服务端，以 850Shell 为例，应退出 RPC 服务界面。
- 客户端，若用 uEasyFileGUI，应退出 uEasyFileGUI；用 Demo2，应执行 DISCONNECT 操作。

万一提前拔除线缆导致虚拟串口通信无法恢复，补救方法是：拔除线缆，让双方关闭各自虚拟串口，等待 20 秒再插入 USB 线缆，双方启动 uEasyFile。此时通信应可恢复。

此案例可重现场景为 PT80 固件 2.1.3；Windows 7 或 XP，USB 驱动 Gadget Serial 版本为 5.1.2600.0。

6. Bug 修正

一些细微的修正。

7. 注意事项与备注

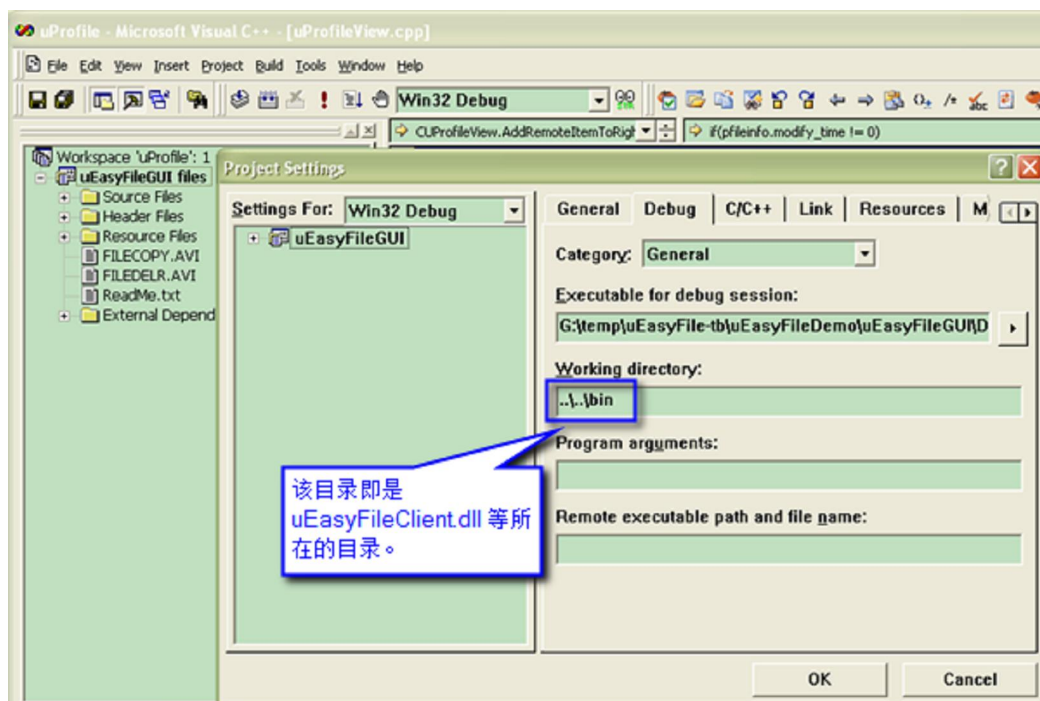
PT85X 若使用 USB 连接运行 uEasyfile，Windows 上需安装 Newland USB datapipe 驱动程序，该驱动程序目前(版本 2.0)可支持 32 位与 64 位 Windows。

PT80 使用虚拟串口运行 uEasyFile，也必须安装新大陆提供的特定驱动程序。Windows 7 自动联网搜索的驱动程序无法使用。

8. uEasyFileGUI 工程编译与调试

用 Visual C++ 6 打开 C:\Program Files\uEasyFile\uEasyFileDemo\uEasyFileGUI\uEasyFileGUI.dsp，即可编译 uEasyFileGUI 工程，Debug 或 Release 编译皆可。本工程所用的 Include 和 Lib 目录都以相对目录方式来引用，因此，不管将 uEasyFile 安装在哪个目录都是有效的。

编译好后，按 F5 进行调试，Visual C++ IDE 会告知 EXE 无法启动，因为 uEasyFileClient_D.dll 或 uEasyFileClient.dll 无法找到。最佳解决方法是：打开 uEasyFileGUI 工程设置，指定本工程的启动目录为 ..\..\bin（即 uEasyFile DLL 所在的目录），这样，调试前就不需要额外将 EXE 或 DLL 拷贝到一起。



uEasyFileGUI.exe 的 Debug 版可以与 uEasyFileClient.dll 的 Release 版配合使用，反之亦然。

若想用 Debug 版 DLL，Working directory 就填为 ..\bin-debug。

由于已经提供了 PDB，若你手头有 uEasyFileClient.dll 的源码，就可以直接跟踪入 DLL 函数内部，而不必亲自去编译 DLL。提示，若使用 Release 版的 DLL，由于 DLL 代码经过优化，你很可能无法看到 DLL 函数中准确完整的变量值。

[Like](#) Be the first to like this

None